



Manual de actualización del software del Bluetooth

Para Android

Para los modelos de 2012 en adelante
CDE-13xBT, CDE-W235BT, CDA-137BTi



ALPINE ELECTRONICS GmbH
Wilhelm-Wagenfeld-Straße 1-3,
80807 München, Germany
Phone 089-32 42 640

ALPINE ELECTRONICS OF U.K., LTD.
Alpine House
Fletchamstead Highway, Coventry CV4 9TW, U.K.
Phone 0870-33 33 763

ALPINE ELECTRONICS FRANCE S.A.R.L.
[RCS PONTOISE B 338 101 280]
98, Rue de la Belle Etoile, Z.I. Paris Nord II,
B.P 50016, 95945 Roissy Charles De Gaulle
Cedex, France
Phone 01-48638989

ALPINE ITALIA S.p.A.
Viale C. Colombo 8, 20090 Trezzano
Sul Naviglio (MI), Italy
Phone 02-484781

ALPINE ELECTRONICS DE ESPAÑA, S.A.
Portal de Gamarra 36, Pabellón, Pabellón, 32
01013 Vitoria (Alava)-APDO 133, Spain
Phone 945-283588

Introducción

Este manual describe los pasos necesarios para actualizar el firmware del Bluetooth de la unidad principal. Leer todos los pasos y las precauciones detenidamente antes de realizar la actualización.

Mejoras

La actualización mejora los siguientes puntos:

- Compatibilidad con nuevos teléfonos.
- Rendimiento del Bluetooth
- Se mejora la compatibilidad de la unidad principal pasando de AVRCP1.3 a AVRCP1.4.
- Bluetooth Audio en iOS6 – visualizando la etiqueta de información en la unidad principal.
- Bluetooth Audio en iOS6 – habilitando el control de la música del iPhone desde la unidad principal

Precaución



**Precaución– ¡NO actualice el firmware del Bluetooth mientras conduzca!
¡Quitar contacto o alimentación, o desconectar el dispositivo USB durante el proceso de actualización dañará su dispositivo. Asegúrese de disponer de una fuente de alimentación estable!**

Requisitos

Dispositivo Android con la aplicación del Google Play Store
“ **Bluetooth File Transfer**”

Ilustración de los botones de configuración de la unidad principal

La ilustración muestra los botones que se utilizan durante el proceso de actualización. Esta ilustración está basada en el modelo CDE-133BT. La localización de los botones puede variar en otros modelos. Por favor remítase al manual de instrucciones de su modelo en concreto.



Descarga del Firmware del Bluetooth y de la aplicación de transferencia

Puede encontrar la última actualización de firmware del Bluetooth en la página web de Alpine de su país. Este archivo debe ser copiado en su dispositivo Android para la actualización. Puede encontrarlo en la pagina web de Alpine de su país: www.alpine.es

2. Descargar e instalar la aplicación "Bluetooth File Transfer" desde el Google play store.



Preparando la actualización

1. Empareje su dispositivo android con la unidad principal utilizando el menú de Bluetooth del dispositivo android



Como puede ver, el teléfono muestra "Alpine CD Receiver" como "Connected to phone and media audio"

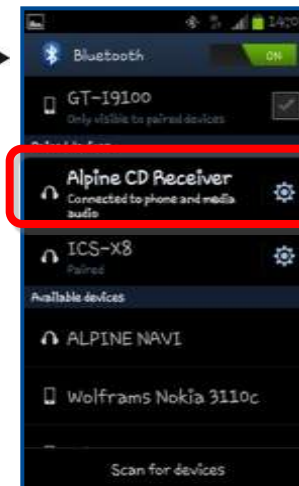
2. Seleccionar "PAIRED DEV" desde el menú de BT de la unidad principal.



3. Seleccionar "CONNECTED DEVICE" y presionar el botón "ENTER".



4. Seleccionar "DISCONNECT" y presionar "ENTER".



Después de desconectar el radio CD de Alpine, "Alpine CD Reciever" es resaltado en blanco, no en azul.

5. Todavía se muestra el dispositivo android pero como desconectado (* no se muestra en frente del nombre del dispositivo)



Actualizando el firmware del Bluetooth (BT)

6. Seleccionar "FW UPDATE" desde el menú de BT



7. Seleccionar "UPDATE YES" y presionar el botón de ENTER



8. Después que la unidad principal indique "WAITING", debe volver a conectar su teléfono utilizando el menú de configuración de su teléfono android



Seleccionar "Alpine CD Receiver" desde la lista de dispositivos emparejados.

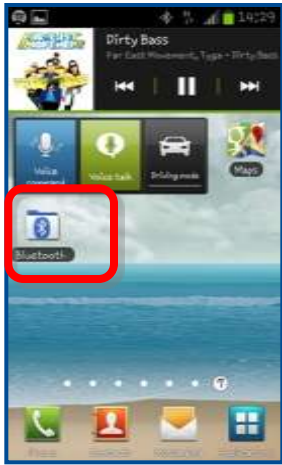
9. El icono Bluetooth será visualizado en el display de la unidad principal.



Es mostrado en el dispositivo Android "Connected to phone and media audio"

Actualizando el firmware del Bluetooth (BT)

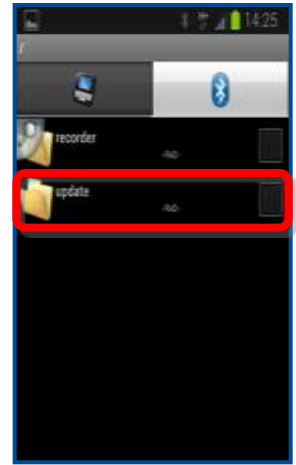
10. Iniciar la APP "Bluetooth File Transfer,, en su dispositivo Android



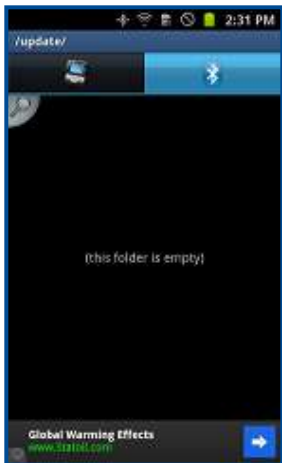
11. Seleccionar el icono BT, entonces seleccionar "ALPINE CD RECEIVER" desde la lista.



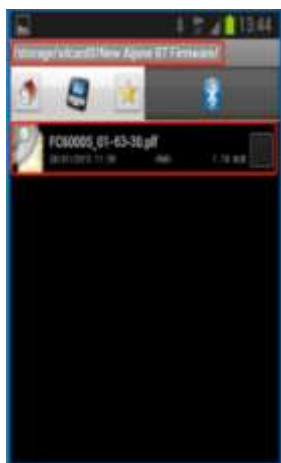
12. Se mostrarán dos carpetas. Seleccionar (open) carpeta "update ".



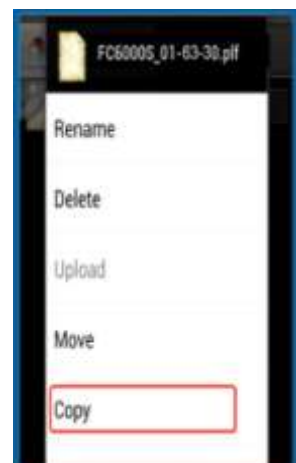
13. Debería ver ahora una carpeta vacía



14. Pulse el botón "HOME " y busque el archivo de actualización FC6000S_01-63-30.pfl



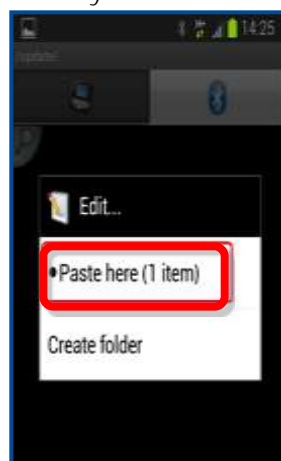
15. Pulse y mantenga (pulsación larga) el archivo de actualización y seleccione "Copy"



16. Ahora de nuevo pulse el botón BT



17. Pulse y mantenga pulsado en la carpeta vacía y seleccione "Paste here"



18. Durante la transmisión se visualiza la barra de progreso



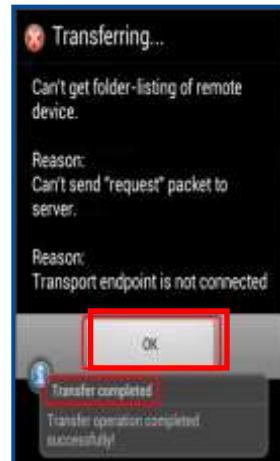
Actualizando el firmware del Bluetooth (BT)

19. La unidad principal visualizará:
"FIRMWARE UPDATING DON'T TOUCH ANY
BUTTON" durante y después de la transmisión.



Aunque se complete la barra de progreso pasados 40 segundos, la actualización puede llevar hasta 5 minutos. Por favor no interrumpa el proceso de actualización.

20. Después de finalizar la transferencia, el indicador de BT



Este mensaje de error PUDIERA SER mostrado. Ignórelo. Lo importante es que en la pequeña ventana emergente indique: "Transfer completed"

21. Después que haya finalizado la actualización (~5 min.), se mostrará el mensaje "FIRMWARE UPDATED, PLEASE PUSH ANY BUTTON"



Verificando la versión de Firmware

22. Seleccionar "FW VERSION" desde el menú de configuración del Bluetooth.



23. La versión del software actualizado debiera ser: (ejemplo. 01.63.30)

